



8

Sınıf



Türkçe Laboratuvar  
Notları

Ahmet Fatih Erdem

# Sözcükte Anlam

## GERÇEK ANLAM

Sözcüğün akla gelen **ilk** anlamıdır.

**Örnek:**

Havalar **soğudu** artık.

## MECAZ ANLAM

Sözcüğün gerçek anlamdan uzaklaşarak kazandığı **yeni ve soyut** anlamıdır.

**Örnek:** Arkadaşlarımla aram **soğudu**.

## EŞ ANLAMLI (ANLAMDAŞ) KELİMELE

Yazılışları **farklı**, anlamları **aynı** olan sözcüklerdir.

**Örnek:**  
Soru-Sual  
Öğretmen-Muallim

## ZİT (KARŞITI) ANLAMLI KELİMLER

Anlamca birbirinin **karşıtı** olan sözcüklerdir.

**Örnek:**  
Siyah-Beyaz  
İleri-Geri

## TERİM ANLAM

Bilim,sanat,spor vb.alanlara ait **özel** anlamlı kelimelerdir.

**Örnek:**

Futbol: Gol-Ofsayt

## EŞ SESLİ (SESTEŞ) KELİMELE

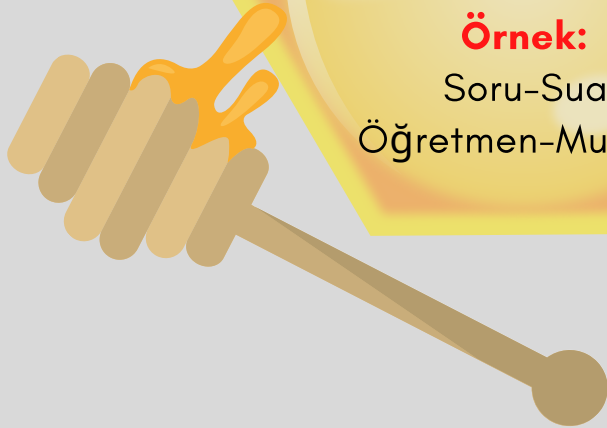
Yazılışları **aynı**, anlamları **farklı** olan sözcüklerdir.

**Örnek:**  
Yüz-Gül-Çay

## SOMUT-SOYUT ANLAM

Beş duyu organımızdan en az biriyle **algılayabildiğimiz** kelimeler somut, **algılayamadığımız** soyuttur.

**Örnek:** Özgürlük (**Soyut**)  
Masa (**Somut**)



AHMET HOCA'NIN  
TÜRKÇE  
LABORATUVARI



## NEDEN -SONUÇ CÜMLESİ

Cümlede eylemin yapılma gerekçesinin ve sonucun bulunduğu cümlelerdir.

**Örnek:**

Kaleci topu göremediği için golü yedi.

## AMAÇ-SONUÇ CÜMLESİ

Cümlede bir eylem, başka eylemi gerçekleştirmek için yapılıyorsa bu cümle amaç-sonuç cümlesidir.

**Örnek:**

Penaltı atmak için çizgiye geldi.

## KOŞUL-SONUÇ CÜMLESİ

Bir eylemin gerçekleşmesinin başka eylemin gerçekleşmesine bağlı olan cümlelerdir.

**Örnek:**

Gol atmak istiyorsan topa hızlı vumalısın.

# Cümlede Anlam



**GOOL!**

## DOĞRUDAN/DOLAYLI ANLATIM CÜMLELERİ

Başkasına ait sözlerin değiştirilmeden kullanıldığı cümleler **doğrudan**, değiştirilerek kullanıldığı cümleler **dolaylı anlatımlıdır**.

## KARŞILAŞTIRMA CÜMLELERİ

İki durumun, kişinin ya da olayın benzer veya farklı yönlerinin ele alındığı cümlelerdir.

## ÖZNEL -NESNEL CÜMLELER

Doğruluğu kişiden kişiye göre değişen cümleler **öznel**, değişmeyen cümleler **nesnel**dir.



# Atasözü

• Söyleyeni belli olmayan öğüt veren sözlerdir.

• Kalıplaşmış sözlerdir.

• Çoğunlukla mecaz anlamlıdır.

• Bazıları yakın, bazıları zıt anlamlıdır.

• **Örnek:**

Aslan yattığı yerden belli olur.

# Deyim



• Söyleyeni belli olmayan anlatımı pekiştiren söz öbeğidir.

• Kalıplaşmış sözlerdir.

• Çoğunlukla mecaz anlamlıdır.

• **Örnek:**

kulak kabartmak / göze girmek



Atam Dede Korkut Anısına



# Parçada Anlam - I

## PARAGRAFİN ANLAM YÖNÜ

**Konu:**  
Paragrafta ne anlatıldığıdır.

**Ana Düşünce:**  
Paragrafta okuyucuya verilmek istenen mesajdır.

**Yardımcı Düşünce:**  
Paragrafta ana düşünceyi destekleyen yan yargılardır.

**Başlık:**  
Paragrafta en çok tekrar eden, ana konuyla bağlantılı, anlamlı kelime ya da kelime grubudur.



## PARAGRAFİN BÖLÜMLERİ

**Giriş (Serim):**  
Paragrafta başlangıcın yapıldığı, genellikle konunun yer aldığı bölümdür.

**Gelişme (Düğüm):**  
Konunun örneklerle genişletildiği bölümdür.

**Sonuç (Çözüm):**  
Anlatılanın bitirildiği, genellikle ana düşüncenin yer aldığı bölümdür.



AHMET HOCA'NIN  
TÜRKÇE  
LABORATUVARI



# Parçada Anlam - 2

## PARAGRAFİN ANLATIM BİÇİMLERİ

### Açıklayıcı Anlatım:

Bilgilendirme amacı güden nesnel cümleler barındıran anlatım biçimidir.



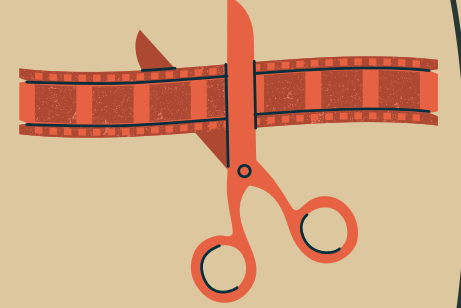
### Tartışmacı Anlatım:

Okuyucunun fikrini değiştirmeye çalışan, öznel ifadelerin ağırlıkta olduğu anlatım biçimidir.



### Öyküleyici Anlatım:

Olay temelli, kronolojik sıra takip eden, okuyucuya paragrafın içindeymiş hissi veren anlatım biçimidir.



### Betimleyici Anlatım :

Sözcüklerle varlık ya da olayın, sözcükler aracılığıyla resmedildiği anlatım biçimidir.



# Parçada Anlam -

## DÜŞÜNCEYİ GELİŞTİRME YÖNTEMLERİ

### 1.Tanımlama

Bir kavram ya da varlığın temel özellikleriyle açıklanmasıdır. Kısaca "Nedir?" sorusunun cevabıdır.

### 2.Duyulardan Yararlanma

Yazarın duygu ve düşüncelerini belirgin hale getirebilmek için duyu organlarımızla algılanabilen ayrıntılara yer vermesidir.

### 3.Benzetme

Aralarında ortak yön bulunan iki kavramdan özelliği zayıf olanın, özelliği güçlü olana benzetilmesidir.

### 4.Karşılaştırma

Bir düşünce, varlık ve kavramın daha iyi anlaşılması için başka bir düşünce, varlık ve kavramla benzer ya da farklı yönlerinin ortaya konmasıdır.

### 5.Örnekleme

Düşüncenin inandırıcılığını arttırmak, soyut düşünceleri somutlaştırmak amacıyla şahıs, olay ve eserlerden örnek vermektir.

### 6.Tanık Gösterme

Bir görüşü doğrulamak amacıyla başkasının (o alanda sözü geçen, uzman olan) sözünden yararlanma yöntemidir.

### 7.Sayısal Verilerden Yararlanma

Düşüncenin geliştirilmesinde sayılara dayalı istatistiksel bilgiler verilmesidir.



# Yazım (İmla) Kuralları

## sevgili Anam. (0)

Bu sana ilk mektubum. Artık tatil başladı ve erken kalksam olurmu? (1) Karnem kötü geldiği için af ettinmi (2) beni? Artık her gün otuzbeş ( ) dakika kitap okuyacağam. (4) İngilizce kelimeleri 5'er 5'er (5) ezberlicem. TV' e (6) çok uzun bakmıcam. Herşeyin (7) farkına erdim. Yalnız (8) senden bişey (9) isticam. Sen de ki (10) telefonumu alabilirmiyim? (11)

Ömer

Sevgili Ömer'im,  
Mektubun için teşekkür ederim ancak yanlışların düzeltmem için yalvarıyor sanki. Yanlışların şöyle:

1. Mektup ve yazışmalarda hitaplar büyük harfle başlar. Sonrasında virgül kullanılmalıdır.
2. Soru eki (-mı, -mi, -mu, -mü) kendinden önceki sözcükten ayrı yazılır.
3. Birincide yaptığın yanlış devam ediyor. Yardımcı eylem, ses olayı varsa bitişik yazılır. (Burada Ünsüz Türemesi var.)  
Sayılar her zaman ayrı yazılır.
4. Satır sonuna sığmayan sözcükler heceye göre ayrılır.
5. Birincide yaptığın yanlış devam ediyor. Üleştirme sayıları harf ile yazılır. Beşer şeklinde olmalıydı.
6. Büyük harfli kısaltmalara, harfin okunuşuna göre ek getirilir. TV'ye olmalıydı.
7. "şey" kelimesi kendinden önceki kelimelerden ayrı yazılır.
8. Yalnız değil yalnız şeklinde yazılmalı.
9. "şey" kelimesi kendinden önceki kelimelerden ayrı yazılır. Bir şey şeklinde yazılmalıdır.
10. "de" cümleden çıkarılınca anlam daralıyor ama bozulmuyorsa ayrı yazılır. / <<Ki>> bağlacının olduğu sözcüğe <<-ler>> eki eklediğimiz zaman anlam bozulur.
11. mı soru edatı kendinden öncekinden ayrı yazılır.
12. 'ezberlicem' ve 'bakmıcam' şeklinde değil 'ezberleyeceğim' ve 'bakmayacağım' şeklinde yazılmalıdır.
13. 'farkına erdim' şeklinde bir deyim yoktur. 'farkına vardım' yazılmalıdır.

Annen





# Noktalama İşaretleri -I



## Soru İşareti

+ Soru anlamı taşıyan ifadelerin sonuna gelir:

Mehtap da bizimle gelecek mi?

+ Bilinmeyen, kesin olmayan veya şüpheyle karşılanan yer, tarih vb. durumlar için kullanılır:

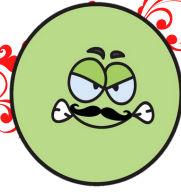
Yunus Emre (1240 ?-1320),  
(Doğum yeri: ?) vb.

## Ünlem İşareti

+ Sevinç, kıvanç, acı, korku, şaşma gibi duyguları anlatan cümle veya ibarelerin sonuna konur:  
Eyvah! Otobüsü kaçırdım.

+ Alay, kinaye veya küçümseme anlamı kazandırılmak istenen sözden hemen sonra yay ayraç içinde ünlem işareti kullanılır:

Adam,akıllı (!)  
olduğunu söylüyor.



## Nokta

+ Bitmiş cümlelerin sonuna konur.

+ Bazı kısaltmaların sonuna konur:

Dr.,Doç,

+ Saat ve tarihlerin yazımında kullanılır:

19.03.1903 saat 19.03.

+ Sıralama bildiren sayıların sonuna konur:

2. , 16.yüzyıl...



## Noktalı Virgöl

+ Cümle içinde virgüllerle ayrılmış tür veya takımları birbirinden ayırmak için konur:

Manavdan elma, armut, çilek;  
kasaptan et, tavuk, ciğer aldım.

+ Ögeleri arasında virgül bulunan sıralı cümleleri birbirinden ayırmak için konur:

At ölür, meydan kalır;  
yiğit ölür, şan kalır.

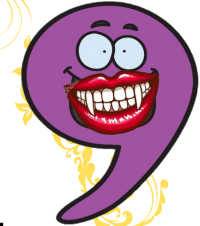
## Virgöl

+ Eş görevli kelime ve kelime gruplarının arasına konur:  
Defterimi,kitabı,kalemimi aldım.

+ Sıralı cümleleri ayırmak için kullanılır:  
Geldi,gördüm,yendim.

+ Anlam karmaşasını ortadan kaldırmak için kullanılır:  
Yaşlı,adama baktı.

+ Arasöz ve ara cümleleri ayırmak için kullanılır:  
Ali, arkadaşım, bugün  
geç geleceğim.



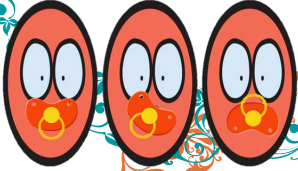
# Noktalama İşaretleri -2

## Üç Nokta

+ Herhangi bir sebeple bitirilmemiş eksilti cümlelerden sonra kullanılır:

Sen yanımda olsan...

+ Herhangi bir sebeple söylenmek istenmeyen ya da söylenmesi kaba sözcüklerin yerine kullanılır.



## İki Nokta

+ Kendisiyle ilgili örnek verilecek cümlenin sonuna konur:

Meyveler: ananas, kivi ve mango.

+ Kendisiyle ilgili açıklama verilecek cümlenin sonuna konur:

Kendimi takdim edeyim:  
Meclis kâtiplerindenim.

## Tırnak İşareti

+ Başka bir kimseden veya yazıdan olduğu gibi aktarılan sözler tırnak içine alınır:

"Bayrakları bayrak yapan üstündeki kandır. / Toprak eğer uğruna ölen varsa vatandır."

+ Cümle içerisinde kitapların ve yazıların adları ve başlıkları tırnak içine alınır:

Yahya Kemal'in bazı şiirleri  
"Kendi Gök Kubbemiz"  
adı altında çıktı.



**Kesme İşareti**  
+ Özel adlara getirilen iyelik, durum ve bildirme ekleri kesme işaretiyle ayrılır:

Kurtuluş Savaşı'nı,  
Çanakkale Boğazı'nın...

+ Kısaltmalara getirilen ekleri ayırmak için konur:

TBMM'nin, TDK'nin,  
BM'de, ABD'de, TV'ye.



## Kısa Çizgi

+ Satıra sığmayan kelimeler bölünürken satır sonuna konur:

Çok bekledik, ama  
sonunda köyümüze de öğ-  
retmen geldi.



+ Ara sözlere ve ara cümleleri ayırmak için kullanılır:

Küçük sürünü -dört inekle birkaç koyun-  
köye giren yolun ağzında durdurdu.



# Söz Sanatları

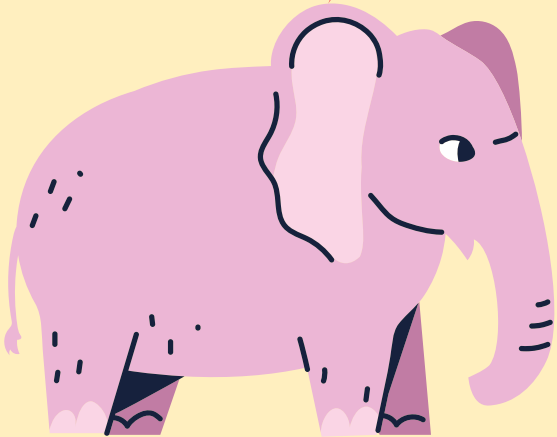
## BENZETME

İki varlık ya da kavramdan nitelik bakımından zayıf olanın, güçlü olana benzetilmesi ile yapılır. Benzetmede iki asıl, iki de yardımcı olmak üzere dört öge vardır.

**Benzeyen/Benzetilen/  
Ben. Yönü/Ben Edatı**

### Örnek:

O bir fil kadar kadar kuvvetlidir.



## KİŞİLEŞTİRME

İnsan dışı varlıkları insanmış gibi gösterme, canlandırma, onlara insana ait özellikler yükleme sanatıdır.

### Örnek:

Rakun doğum günü sürprizine çok şaşırdı.



## KONUŞTURMA

İnsan dışındaki varlıkların konuşuyor gibi aktarılmasıdır.

### Örnek:

Kedi düşünce 'İmdat, Yardım edin.' diye bağırdı.



## ABARTMA

Sözün etkisini artırmak için bir durumu gerçekte olamayacak biçimde, olduğundan çok ya da az gösterme sanatıdır

### Örnek:

Papağan Geveze günlerce hiç susmadan konuşabilir.





# Şiir Türleri



## 1. Lirik (Duygusal) Şiir

İçten gelen heyecanları coşkulu bir dille anlatan duygusal şiirlere lirik şiir denir.

### Örnek:

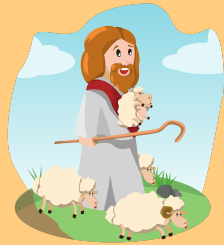
Nasıl acıkırsa susarsa insan  
Öyle sevdim bir memleket kızını  
Bir şey bu aşkın artırdı hızını  
Aramıza dağlar deryalar koyan.

## 3. Didaktik (Öğretici) Şiir:

Belli bir düşünceyi kabul ettirmek veya belli bir konuda öğüt, bilgi vermek, ahlaki bir ders çıkarmak için yazılan öğretici şiirlere didaktik şiir denir.

### Örnek:

Piknik,gezi yaparken  
Çöp bırakma geride  
Çayırlarda yürürken  
Zarar verme çiçeğe.



## 4. Pastoral Şiir (Doğa Şiiri):

Doğa güzelliklerini; orman, yayla, dağ, köy ve çoban yaşamını ve bu hayata duyulan özlemi ifade eden şiir türüne pastoral şiir denir.

### Örnek:

Gümüş bir dumanla kapandı her yer  
Yer ve gök bu akşam yayla dumanı  
Sürüler, çeşmeler, sarı çiçekler  
Beyaz kar, yeşil çam, yayla dumanı.



## 2. Epik (Destansal) Şiir:

Kahramanlık, yiğitlik, savaş konularını ya da tarihsel bir olayı coşkulu bir anlatımla işleyen şiirlere epik şiir denir.

### Örnek:

Bizdik o hücumun aşkıyla kanatlı  
Bizdik o sabah ilk atılan safta yüz atlı  
Uçtuk Mohaç ufkunda görünmek hevesiyle  
Canlandı o meşhur ova at kişnemesiyle.

## 5. Satirik Şiir (Yergi Şiiri):

Toplum hayatındaki aksayan yönlerin, düzensizliklerin, insanların çeşitli konulardaki beceriksizliklerinin ve zayıflıklarının anlatıldığı yergi şiirlerine satirik şiir denir.

### Örnek:

Cüzdanı görseler itin boynunda "Buyur baş sedire it ağa." derler.



# Metin Türleri - I

## ANI (HATIRA):

Bir yazarın yaşadıklarını, yaşadıklarıyla birlikte çağını, çevresinde olup bitenleri de anlattığı ders vermeyi amaçlayan yazı türüdür.

## GÜNLÜK (GÜNCE):

Bir kişinin, gözlem, düşünce, duygu ve izlenimlerini günü gününe ve tarih düşerek anlattığı yazılardır. Günün gününe yazılması ile anı türünden ayrılır.

Günlükler anılara göre daha serbest ve içten yazılır.

## DESTAN:

Milletlerin hayatında büyük yankılar uyandırmış tarihî, toplumsal (savaş, göç, istilâ vb.) veya doğal olayların (yangın, salgın hastalık, sel, deprem gibi) anlatıldığı, hayal unsurlarıyla süslenmiş uzun manzum (şiir biçiminde) eserlerdir. Milli eserlerdir.



## EFSAANE:

Bir yerin adını nereden aldığını veya toplumun geçmişinde iz bırakmış bir olayı (savaş, göç, istilâ gibi) ya da o topluma ait bazı gelenekleri açıklayan, zaman zaman olağanüstü öğeler de içeren ve temeli gerçek olaylara dayanabilen halk hikâyelerine efsane denir.

## OLAY TEMELLİ TÜRLER

## HİKÂYE (ÖYKÜ):

Gerçekleşmiş ya da gerçekleşmesi mümkün olayların yer, kişi ve zamana bağlı olarak anlatıldığı kısa yazılardır.

- Serim, düğüm, çözüm bölümlerinden oluşur.
- Olay, kişi, yer(çevre) ve zaman hikâyelerin temel unsurlarıdır. Kahraman sayısı azdır.

## ROMAN:

Gerçekleşmiş ya da gerçekleşmesi mümkün olayların yer, kişi ve zamana bağlı olarak anlatıldığı uzun yazılardır.

- Romanda olayın geçtiği yer, zaman ve kişiler öyküden daha ayrıntılı anlatılır.
- Öyküde tek bir olay romanda ise ana bir olay etrafında birden fazla olay anlatılır.

## MASAL:

Olağanüstü olaylarla süslenmiş ilgi çekici öykülere masal denir.

- Sözlü anlatım ürünleridir. Sonradan yazıya geçirilmişlerdir.
- Yazarları belli değildir. (Anonimdir)
- Genelde bir tekerlemeyle başlar ve iyi bir dilekle sona ererler.
- Eğitici yönleri de vardır. Bu nedenle evrenseldirler.

## FABL:

Kahramanları insan dışındaki varlıklar (Hayvanlar, cansız varlıklar ya da organlar) olan ve sonunda ders veya öğüt vermeyi amaçlayan genellikle şiir biçimindeki yazılara denir.

- Şiir ve düz yazı biçiminde yazılabilir.
- Bu yazı türüne ,Beydeba, Ezop, La Fonten, Mevlana, Şinasi, Tefik Fikret gibi isimler örnek vermiştir.

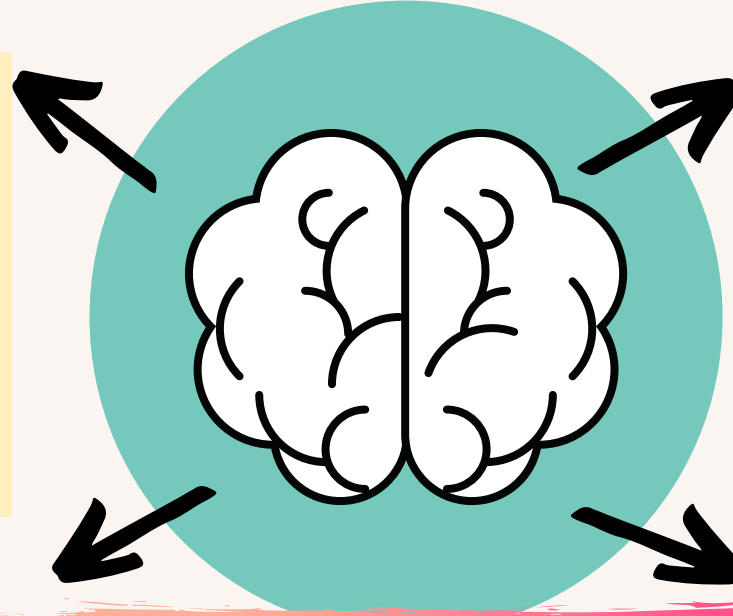


# Metin Türleri - 2

## MAKALE:

Bir konu üzerinde belli bir düşünceyi savunup desteklemek veya sadece bilgi vermek amacıyla yazılan gazete ve dergi yazılarıdır.

- Sade ve nesnel bir anlatımla yazılırlar.Ciddi bir anlatımı vardır.
- Düşüncelerin ispat edilme amacı vardır.Kanıt için kişilerin görüşlerine yer verilebilir.



## DÜŞÜNCE TEMELLİ TÜRLER

## DENEME:

Yazarın herhangi bir konu hakkındaki düşüncelerini, ispat amacı taşımadan kendi kendisiyle konuşuyormuş gibi anlattığı yazılardır.

- Öznel yazılardır. Anlatılan düşüncenin ispat edilmesi gibi bir amaç yoktur.

## FIKRA (KÖŞE YAZISI):

Güncel konuları, gazete ve dergilerin belli sütunlarında özel bir görüşle yorumlayan yazılardır.

- Fıkralar öznel yazılardır.
- Bilgilendirme, öğretim amacı varsa da düşüncenin ispatı yoluna gidilmez. Yazarın görüşlerine katılıp katılmamak okuyucuya kalmıştır.
- Makale gibi ayrıntıya girilmez, yüzeyseldir.

## SÖYLEŞİ (SOHBET):

Yazarların herhangi bir konu hakkındaki düşüncelerini, fazla derine inmeden, okuyucuyla konuşuyormuş gibi anlattıkları yazılardır.

- Günlük konuşma diliyle yazılırlar. Kısa ve samimi yazılardır. Öznel ifadeler içerir.
- Denemede yazar kendi kendisiyle konuşuyormuş gibi yazarken, söyleşide yazar okuyucuyla konuşuyormuş gibi yazar.

## GEZİ YAZISI (SEYAHATNAME):

Yazarların gezip gördükleri yerleri ilgi çekici yönleriyle tanıttıkları yazılardır.

- Pek çok bilim dalı için kaynak özelliği taşır.
- Edebiyatımızda pek çok yazarın bu türde eseri veya yazısı vardır. Fakat türün edebiyatımızdaki en tanınmış yazarı on ciltlik Seyahatname adlı eseri ile Evliya Çelebi'dir.

## BİYOĞRAFI:

Ünlü kişilerin hayatlarını anlatan yazılardır.

- Kaynak ve belgelere dayanarak yazılır.
- Hayat hikâyesi başkası tarafından anlatılır.

## Otobiyografi:

Çeşitli alanlarda ün yapmış kişilerin kendi hayatlarını anlattığı eserlerdir.



# Fiilimsiler

## İsim-Fiil

Fiillere getirilen '-ma, -ış,-mak' ekleriyle yapılırlar.

**Not: -ma eki olumsuzluk eki olarak kullanılabilir.**

**Örnek:-ma :** yürüme, uçma, yüzme

**-ış :** bakış, okuyuş, gidiş

**-mak:** açmak, kapatmak, çıkmak

**Not 2: Kalıcı isimler fiilimsi değildir.**

**Örnek:** dolma, sarma, kavurma, giriş

## Sıfat-Fiil

Fiillere getirilen '-an, -ası,-mez, -ar, -dik,-ecek,-miş' ekleriyle yapılırlar. Cümlede sıfat veya adlaşmış sıfat olurlar.

**Örnek:-an :** koşan adam

**-ası :** gezilesi yer

**-mez:** yenilmez takım

**-ar:** koşar adım

**-dik:** tanıdık esnaf

**-ecek :** gelecek zaman

**-miş:** yazılmamış şiir

**Not : Sıfat fiil grubunda isim düşerse sıfat adlaşır.**

**Örnek:** Yaralanan askerler hastaneye kaldırıldı.

Yaralananlar hastaneye kaldırıldı.

## Zarf-Fiil

Fiillere getirilen '-ken, -alı,-esi, -e, -ince ,-ip ,-arak, -dikça '-madan ekleriyle yapılırlar.

**Örnek:-ken :** gelirken

**-alı :** alalı

**-asiye:** doyasıya

**-e:** koşta koşta

**-ince:** gidince

**-ip:** yürüyüp

**-arak:** çalışarak

**-dikça:** yorulmadıkça

**-madan:** yüzmeden





# Cümlenin Öğeleri

02

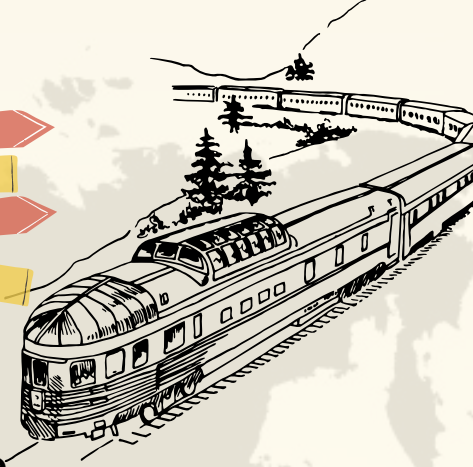
## Özne

Yüklemle belirttiği işi yapan öğedir. Özneyi bulmak için yükleme 'Kim?,Ne?' soruları sorulur.

01

## Yüklem

Cümlede yargı taşıyan öğedir. Yüklemsiz cümle olmaz. Yüklem çekimli fiil ya da ek eylem almış bir isim olabilir. İlk bulunması gereken öğedir.



03

## Nesne

Öznenin yaptığı işten etkilenen öğedir. İki çeşit nesne vardı.

- **Belirtili Nesne:** Bulmak için yükleme 'Kimi?,Neyi?' soruları sorulur.
- **Belirtisiz Nesne:** Bulmak için yükleme 'Ne?' sorusu sorulur.

05

## Zarf Tamlayıcısı

Yüklemi yer, zaman, azlık-çokluk ve sebep bakımından tamamlayan öğedir. Yükleme sorulan 'Ne zaman?, Ne kadar?, Nereye?, Nasıl?, Ne ile/için?, Kim ile/için?' sorularıyla bulunur.

04

## Yer Tamlayıcısı

Yüklemi yer-yön bakımından tamamlayan öğedir. Yükleme sorulan 'Kime?, Kimde?, Kimden?, Neye?, Neyde?, Neyden?, Nere?, Nerede? Nereden?' sorularıyla bulunur.



# Fiilde Çatı

## NESNESİNE GÖRE FİİLLER

## ÖZNESİNE GÖRE FİİLLER

**Etken Fiil:** İşi yapan gerçek bir öznenin bulunduğu fiillerdir.

**Örnek:** Burak yeni formaları çok sevdi.  
(Gerçek Özne) (Etken Fiil)

\*\*\*Yükleme 'ş' eki getirilirse eylemin birlikte veya karşılıklı yapıldığı anlamı sağlanır.\*\*\*

**Edilgen Fiil:** İşi yapan kişi veya varlığın belli olmadığı fiillerdir.  
-I ve -n ekiyle yapılır.

**Örnek:** Sınıf dün temizlendi.  
(Sözde Özne) (Edilgen Fiil)

**Geçişli Fiil:** Nesnesi olan veya alabilen fiillerdir.

**Örnek:** İftarda güllaç tatlısı yedik.  
(Nesne) (Geçişli Fiil)

\*\*\*Başına 'Onu' sözcüğü eklenebilen fiiller geçişlidir.\*\*\*  
\*\*\*Geçişli fiiller -r,-t,-dır ekleriyle geçişliliği arttırılabilir.\*\*\*

**Geçişsiz Fiil:** Nesnesi olmayan veya nesne alamayan fiillerdir.

**Örnek:** Yapraklar sonbahar gelmeden sarardı.  
(Özne) (Geçişsiz Fiil)

\*\*\*Geçişsiz fiiller -r,-t,-dır ekleriyle geçişli yapılabilir.\*\*\*



# Cümlenin Türleri - I

## YAPISINA GÖRE CÜMLELER

### 1. Basit Cümleler:

Tek yargı barındıran içinde fiilimsi olmayan cümlelerdir.

**Örnek:** Orman bugün sessiz.

### 2. Birleşik Cümleler:

İçinde fiilimsi bulunan ya da içinde başka cümle barındıran cümlelerdir.

**Örnek:** Bu kelimenin yazılışı yanlış.

**3. Sıralı Cümleler:** Birden fazla yargı barındıran virgül veya noktalı virgül ile ayrılmış cümlelerdir.

**Örnek:** Maymun muz kaptı, ağzına attı.

**4. Bağlı Cümleler:** Birden fazla yargı barındıran ve yargıların bağlaçla ayrıldığı cümlelerdir.

**Örnek:** Sabah uyandım ve kahvaltımı yaptım.

## YÜKLEMİN YERİNE GÖRE CÜMLELER

### 1. Kurallı Cümle:

Yüklemi sonda olan cümlelerdir.

**Örnek:** Arkadaşıma mektubu baykuşla gönderdim.

### 2. Devrik Cümle:

Yüklem sonda olmadığı cümlelerdir.

**Örnek:** Bitiyor artık ormanlar.

### 3. Eksilteli Cümle:

Yüklemi olmayan cümlelerdir.

**Örnek:** Macera dolu bir orman...



# Cümlenin Türleri - 2

## ANLAMINA GÖRE CÜMLELER

### 1.Olumlu Cümleler:

Bir eylemin yapıldığını ya da yapılacağını bildiren cümlelerdir.

**Örnek:** Ormanı temizlemeyi dün bitirdim.

### 2.Olumsuz Cümleler:

Eylemin yapılmadığını bildiren cümlelerdir.

**Örnek:** Yarın orman toplantısı olmayacak.

**3.Soru Cümleleri:**Soru anlamı taşıyan cümlelerdir.

**Örnek:** Zili kim çaldı?

**4.Ünlem Cümleleri:** Sevinç,korku vb. duyguları barındıran cümlelerdir.

**Örnek:** Eyvah! Orman mi yanıyor?

## YÜKLEMİN TÜRÜNE GÖRE CÜMLELER

### 1.Fiil Cümlesi:

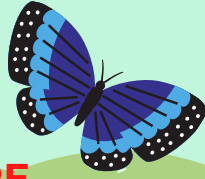
Yüklemi çekimli fiil olan cümlelerdir.

**Örnek:** Taze yemi fındık ağacında buluruz.

### 2.İsim Cümlesi:

Yüklemi ek eylemle yapılmış bir isimden oluşan cümlelerdir.

**Örnek:** Tukan bütün derslerde başarılı bir öğrenciydi.





# Anlamca Anlatım Bozukluğu

## Gereksiz Sözcük Kullanımı



### Örnek:

Gençler Fatih Terim'i ilgi ve alakayla dinledi.

İlgi ve alakalı sözcükler eş anlamlı olduğu için bir tanesi cümleden çıkarılmalıdır.

## Mantık Hatası



### Örnek:

Beyin zarı iltihapları iyi tedavi edilmezse **ÖLÜME** hatta **SARA NÖBETLERİNE** yol açabilir. (Y)

Beyin zarı iltihapları iyi tedavi edilmezse **SARA NÖBETLERİNE** hatta **ÖLÜME** yol açabilir. (D)



## Sözcüğün Yanlış Yerde Kullanımı

### Örnek:

İzinsiz inşaata girilmez. (Y)

İnşaata izinsiz girilmez. (D)



## Atasözü-Deyim Yanlışları

Deyimler ve atasözleri cümlede anlamına uygun kullanılmadıkları zaman anlatım kusuru taşırlar.

### Örnek:

Bu sınavı kazanabilmek için bütün zorlukları gözden çıkardım. (Göze aldım, olmalı)



## Sözcüğün Yanlış Anlamda Kullanımı

### Örnek:

Yeni öğrencilerin çekimser olması doğaldır. (Y)

Yeni öğrencilerin çekingen olması doğaldır. (D)

## Anlamca Çelişen Sözcükleri Kullanımı

Genellikle **KESİNLİK** bildiren zarfların **OLASILIK** bildiren sözcüklerle kullanılmasından kaynaklanan bir anlatım kusurudur.

### Örnek:

Olayın üstünden yaklaşık tam yirmi gün geçmişti.





## Özne-Yüklem Uyumsuzluğu

**Örnek:**

İki kişi bankayı soymuşlar.  
(Y)

İki kişi bankayı soymuş.  
(D)

## Özne Eksikliği

Ortak kullanılan özne, cümlelerden birinin yüklemiyle uyum sağlamazsa özne - yüklem uyumsuzluğu aynı zamanda da özne eksikliği ortaya çıkar.

**Örnek:**

Bankadaki görevliler etkisiz hale getirildi ve soyuldu. (Kim soyuldu → Banka → Özne eksik).

Ayrıca bu konular da mevcuttur.

Ek Eksikliği  
Tamlama Eksikliği  
Fiilimsi Eksikliği  
Çatı Uyuşmazlığı  
Noktalama Eksikliği

## Yapıca Anlatım Bozukluğu

### Zarf Tümlenci Eksikliği

Cümlede her zaman zarf tümlenci bulunması gerekmez. Ancak bazı cümlelerde zarf tümlencinin bulunmaması, anlatım bozukluğuna yol açabilir.

**Örnek:**

Muzaffer Bey'i çok severim, iyi anlarız.  
(Kiminle anlarız → onunla → zarf tümlenci eksik)

### Yüklem Eksikliği

Yüklem eksikliğinden kaynaklanan anlatım bozukluğu daha çok sıralı cümlelerde göze çarpar.

**Örnek:**

Sabaha kadar dans ve müzik dinlediler.  
Sabaha kadar dans ettiler ve müzik dinlediler.

### Nesne Eksikliği

Yüklemi geçişli fiil olan cümlelerde nesne bulunur. Bu tür cümlelerde eğer nesne bulunmazsa cümledeki başka bir öge, nesne gibi görünerek anlatım bozukluğuna yol açar.

**Örnek:**

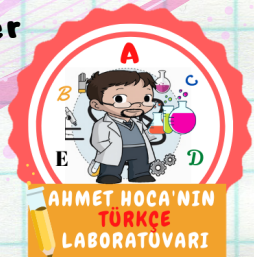
Yaşlı adam kızına sarıldı, doyusuya öptü. (Kimi öptü → kızını → nesne eksik)

### Yer Tamlayıcısı Eksikliği

Bazı cümlelerde yer tamlayıcısı bulunmaması, anlatım bozukluğuna yol açabilir.

**Örnek:**

Düşman kenti bombaladı, ama giremedi. (Nereye giremedi? → şehre → yer tamlayıcısı eksik)



AHMET HOCA'NIN  
TÜRKÇE  
LABORATUVARI



**Katkılarından dolayı**  
**Emine Gevher Aydemir'e**  
**teşekkür ederim.**