

. Sınıf

Türkçe Laboratuvar
Notları

Ahmet Fatih Erdem

Sözcükte Anlam

GERÇEK ANLAM

Sözcüğün akla gelen **ilk** anlamıdır.

Örnek:

Havalar **soğudu** artık.

MECAZ ANLAM

Sözcüğün gerçek anlamdan uzaklaşarak kazandığı **yeni ve soyut** anlamıdır.

Örnek: Arkadaşlarımla aram **soğudu**.

EŞ ANLAMLI (ANLAMDAŞ) KELİMELE

Yazılışları **farklı**, anlamları **aynı** olan sözcüklerdir.

Örnek:
Soru-Sual
Öğretmen-Muallim

ZİT (KARŞITI) ANLAMLI KELİMLER

Anlamca birbirinin **karşıtı** olan sözcüklerdir.

Örnek:
Siyah-Beyaz
İleri-Geri

TERİM ANLAM

Bilim,sanat,spor vb.alanlara ait **özel** anlamlı kelimelerdir.

Örnek:

Futbol: Gol-Ofsayt

EŞ SESLİ (SESTEŞ) KELİMELE

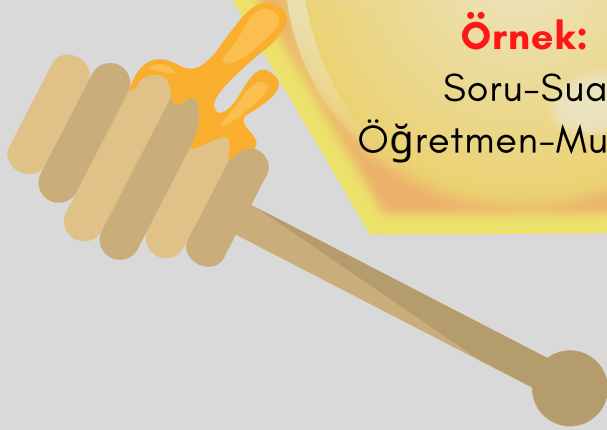
Yazılışları **aynı**, anlamları **farklı** olan sözcüklerdir.

Örnek:
Yüz-Gül-Çay

SOMUT-SOYUT ANLAM

Beş duyu organımızdan en az biriyle **algılayabildiğimiz** kelimeler somut, **algılayamadığımız** soyuttur.

Örnek: Özgürlük (**Soyut**)
Masa (**Somut**)



AHMET HOCA'NIN
TÜRKÇE
LABORATUVARI

NEDEN -SONUÇ CÜMLESİ

Cümlede eylemin yapılma gerekçesinin ve sonucun bulunduğu cümlelerdir.

Örnek:

Kaleci topu göremediği için golü yedi.

AMAÇ-SONUÇ CÜMLESİ

Cümlede bir eylem, başka eylemi gerçekleştirmek için yapıyorsa bu cümle amaç-sonuç cümlesidir.

Örnek:

Penaltı atmak için çizgiye geldi.

KOŞUL-SONUÇ CÜMLESİ

Bir eylemin gerçekleşmesinin başka eylemin gerçekleşmesine bağlı olan cümlelerdir.

Örnek:

Gol atmak istiyorsan topa hızlı vumalısın.

Cümlede Anlam



GOOL!

DOĞRUDAN/DOLAYLI ANLATIM CÜMLELERİ

Başkasına ait sözlerin değiştirilmeden kullanıldığı cümleler **doğrudan**, değiştirilerek kullanıldığı cümleler **dolaylı anlatımlıdır**.

KARŞILAŞTIRMA CÜMLELERİ

İki durumun, kişinin ya da olayın benzer veya farklı yönlerinin ele alındığı cümlelerdir.

ÖZNEL -NESNEL CÜMLELER

Doğruluğu kişiden kişiye göre değişen cümleler **öznel**, değişmeyen cümleler **nesnel**dir.



Atasözü

• Söyleyeni belli olmayan öğüt veren sözlerdir.

• Kalıplaşmış sözlerdir.

• Çoğunlukla mecaz anlamlıdır.

• Bazıları yakın, bazıları zıt anlamlıdır.

• **Örnek:**

Aslan yattığı yerden belli olur.

Deyim

• Söyleyeni belli olmayan anlatımı pekiştiren söz öbeğidir.

• Kalıplaşmış sözlerdir.

• Çoğunlukla mecaz anlamlıdır.

• **Örnek:**

kulak kabartmak / göze girmek

Atam Dede Korkut Anısına



Parçada Anlam - I

PARAGRAFİN ANLAM YÖNÜ

Konu:
Paragrafta ne anlatıldığıdır.

Ana Düşünce:
Paragrafta okuyucuya verilmek istenen mesajdır.

Yardımcı Düşünce:
Paragrafta ana düşünceyi destekleyen yan yargılardır.

Başlık:
Paragrafta en çok tekrar eden, ana konuyla bağlantılı, anlamlı kelime ya da kelime grubudur.



PARAGRAFİN BÖLÜMLERİ

Giriş (Serim):
Paragrafta başlangıcın yapıldığı, genellikle konunun yer aldığı bölümdür.

Gelişme (Düğüm):
Konunun örneklerle genişletildiği bölümdür.

Sonuç (Çözüm):
Anlatılanın bitirildiği, genellikle ana düşüncenin yer aldığı bölümdür.



AHMET HOCA'NIN
TÜRKÇE
LABORATUVARI

Parçada Anlam - 2

PARAGRAFİN ANLATIM BİÇİMLERİ

Açıklayıcı Anlatım:

Bilgilendirme amacı güden nesnel cümleler barındıran anlatım biçimidir.



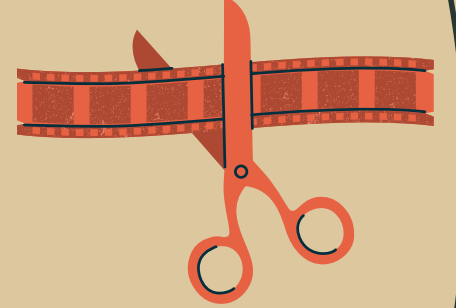
Tartışmacı Anlatım:

Okuyucunun fikrini değiştirmeye çalışan, öznel ifadelerin ağırlıkta olduğu anlatım biçimidir.



Öyküleyici Anlatım:

Olay temelli, kronolojik sıra takip eden, okuyucuya paragrafın içindeymiş hissi veren anlatım biçimidir.



Betimleyici Anlatım :

Sözcüklerle varlık ya da olayın, sözcükler aracılığıyla resmedildiği anlatım biçimidir.



Parçada Anlam - 3

DÜŞÜNCEYİ GELİŞTİRME YÖNTEMLERİ

1.Tanımlama

Bir kavram ya da varlığın temel özellikleriyle açıklanmasıdır. Kısaca "Nedir?" sorusunun cevabıdır.

2.Duyulardan Yararlanma

Yazarın duygu ve düşüncelerini belirgin hale getirebilmek için duyu organlarımızla algılanabilen ayrıntılara yer vermesidir.

3.Benzetme

Aralarında ortak yön bulunan iki kavramdan özelliği zayıf olanın, özelliği güçlü olana benzetilmesidir.

4.Karşılaştırma

Bir düşünce, varlık ve kavramın daha iyi anlaşılması için başka bir düşünce, varlık ve kavramla benzer ya da farklı yönlerinin ortaya konmasıdır.

5.Örnekleme

Düşüncenin inandırıcılığını arttırmak, soyut düşünceleri somutlaştırmak amacıyla şahıs, olay ve eserlerden örnek vermektir.

6.Tanık Gösterme

Bir görüşü doğrulamak amacıyla başkasının (o alanda sözü geçen, uzman olan) sözünden yararlanma yöntemidir.

7.Sayısal Verilerden Yararlanma

Düşüncenin geliştirilmesinde sayılara dayalı istatistiksel bilgiler verilmesidir.



Yazım (İmla) Kuralları

sevgili Anam. (0)

Bu sana ilk mektubum. Artık tatil başladı ve erken kalksam olurmu? (1) Karnem kötü geldiği için af ettinmi (2) beni? Artık her gün otuzbeş (3) dakika kitap okuyacağam. (4) İngilizce kelimeleri 5'er 5'er (5) ezberlicem. TV' e (6) çok uzun bakmıcam. Herşeyin (7) farkına erdim. Yalnız (8) senden bişey (9) isticam. Sen de ki (10) telefonumu alabilirmiyim? (11)

Ömer

Sevgili Ömer'im,
Mektubun için teşekkür ederim ancak yanlışların düzeltmem için yalvarıyor sanki. Yanlışların şöyle:

1. Mektup ve yazışmalarda hitaplar büyük harfle başlar. Sonrasında virgül kullanılmalıdır.
2. Soru eki (-mı, -mi, -mu, -mü) kendinden önceki sözcükten ayrı yazılır.
3. Birincide yaptığın yanlış devam ediyor. Yardımcı eylem, ses olayı varsa bitişik yazılır. (Burada Ünsüz Türemesi var.)
4. Sayılar her zaman ayrı yazılır.
5. Satır sonuna sığmayan sözcükler heceye göre ayrılır.
6. Birincide yaptığın yanlış devam ediyor. Üleştirme sayıları harf ile yazılır. Beşer şeklinde olmalıydı.
7. Büyük harfli kısaltmalara, harfin okunuşuna göre ek getirilir. TV'ye olmalıydı.
8. "şey" kelimesi kendinden önceki kelimelerden ayrı yazılır.
9. Yalnız değil yalnız şeklinde yazılmalı.
10. "şey" kelimesi kendinden önceki kelimelerden ayrı yazılır. Bir şey şeklinde yazılmalıdır.
11. "de" cümleden çıkarılınca anlam daralıyor ama bozulmuyorsa ayrı yazılır. / <<Ki>> bağlacının olduğu sözcüğe <<-ler>> eki eklediğimiz zaman anlam bozulur.
12. "mı" soru edatı kendinden öncekinden ayrı yazılır.
13. 'ezberlicem' ve 'bakmıcam' şeklinde değil 'ezberleyeceğim' ve 'bakmayacağım' şeklinde yazılmalıdır.
14. 'farkına erdim' şeklinde bir deyim yoktur. 'farkına vardım' yazılmalıdır.

Annen



Noktalama İşaretleri -I



Soru İşareti

+ Soru anlamı taşıyan ifadelerin sonuna gelir:

Mehtap da bizimle gelecek mi?

+ Bilinmeyen, kesin olmayan veya şüpheyle karşılanan yer, tarih vb. durumlar için kullanılır:

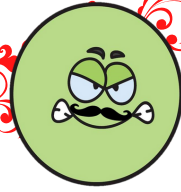
Yunus Emre (1240 ?-1320),
(Doğum yeri: ?) vb.

Ünlem İşareti

+ Sevinç, kıvanç, acı, korku, şaşma gibi duyguları anlatan cümle veya ibarelerin sonuna konur:
Eyvah! Otobüsü kaçırdım.

+ Alay, kinaye veya küçümseme anlamı kazandırılmak istenen sözden hemen sonra yay ayraç içinde ünlem işareti kullanılır:

Adam,akıllı (!)
olduğunu söylüyor.



Nokta

+ Bitmiş cümlelerin sonuna konur.

+ Bazı kısaltmaların sonuna konur:

Dr.,Doç,

+ Saat ve tarihlerin yazımında kullanılır:

19.03.1903 saat 19.03.

+ Sıralama bildiren sayıların sonuna konur:

2. , 16.yüzyıl...



Noktalı Virgöl

+ Cümle içinde virgüllerle ayrılmış tür veya takımları birbirinden ayırmak için konur:

Manavdan elma, armut, çilek;
kasaptan et, tavuk, ciğer aldım.

+ Ögeleri arasında virgül bulunan sıralı cümleleri birbirinden ayırmak için konur:

At ölür, meydan kalır;
yiğit ölür, şan kalır.

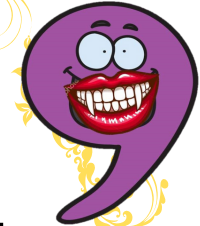
Virgöl

+ Eş görevli kelime ve kelime gruplarının arasına konur:
Defterimi,kitabı,kalemimi aldım.

+ Sıralı cümleleri ayırmak için kullanılır:
Geldi,gördüm,yendim.

+ Anlam karmaşasını ortadan kaldırmak için kullanılır:
Yaşlı,adama baktı.

+ Arasöz ve ara cümleleri ayırmak için kullanılır:
Ali, arkadaşım, bugün
geç geleceğim.



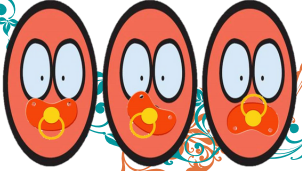
Noktalama İşaretleri -2

Üç Nokta

+ Herhangi bir sebeple bitirilmemiş eksilti cümlelerden sonra kullanılır:

Sen yanımda olsan...

+ Herhangi bir sebeple söylenmek istenmeyen ya da söylenmesi kaba sözcüklerin yerine kullanılır.



İki Nokta

+ Kendisiyle ilgili örnek verilecek cümlenin sonuna konur:

Meyveler: ananas, kivi ve mango.

+ Kendisiyle ilgili açıklama verilecek cümlenin sonuna konur:

Kendimi takdim edeyim:
Meclis kâtiplerindenim.

Kesme İşareti

+ Özel adlara getirilen iyelik, durum ve bildirme ekleri kesme işaretiyle ayrılır:

Kurtuluş Savaşı'nı,
Çanakkale Boğazı'nın...

+ Kısaltmalara getirilen ekleri ayırmak için konur:

TBMM'nin, TDK'nin,
BM'de, ABD'de, TV'ye.



Tırnak İşareti

+ Başka bir kimseden veya yazıdan olduğu gibi aktarılan sözler tırnak içine alınır:

"Bayrakları bayrak yapan üstündeki kandır. /
Toprak eğer uğruna ölen varsa vatandır."

+ Cümle içerisinde kitapların ve yazıların adları ve başlıkları tırnak içine alınır:

Yahya Kemal'in bazı şiirleri
"Kendi Gök Kubbemiz"
adı altında çıktı.



Kısa Çizgi

+ Satıra sığmayan kelimeler bölünürken satır sonuna konur:

Çok bekledik, ama
sonunda köyümüze de öğ-
retmen geldi.



+ Ara sözlere ve ara cümleleri ayırmak için kullanılır:

Küçük sürünü -dört inekle birkaç koyun-
köye giren yolun ağzında durdurdu.



Söz Sanatları

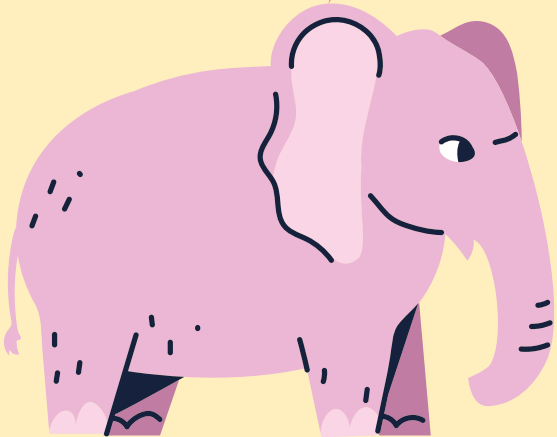
BENZETME

İki varlık ya da kavramdan nitelik bakımından zayıf olanın, güçlü olana benzetilmesi ile yapılır. Benzetmede iki asıl, iki de yardımcı olmak üzere dört öge vardır.

**Benzeyen/Benzetilen/
Ben. Yönü/Ben Edatı**

Örnek:

O bir fil kadar kadar kuvvetlidir.



KİŞİLEŞTİRME

İnsan dışı varlıkları insanmış gibi gösterme, canlandırma, onlara insana ait özellikler yükleme sanatıdır.

Örnek:

Rakun doğum günü sürprizine çok şaşırdı.



KONUŞTURMA

İnsan dışındaki varlıkların konuşuyor gibi aktarılmasıdır.

Örnek:

Kedi düşünce 'İmdat, Yardım edin.' diye bağırdı.



ABARTMA

Sözün etkisini artırmak için bir durumu gerçekte olamayacak biçimde, olduğundan çok ya da az gösterme sanatıdır

Örnek:

Papağan Geveze günlerce hiç susmadan konuşabilir.



Şiir Türleri



1. Lirik (Duygusal) Şiir

İçten gelen heyecanları coşkulu bir dille anlatan duygusal şiirlere lirik şiir denir.

Örnek:

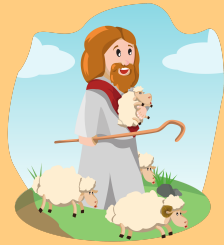
Nasil acıkırsa susarsa insan
Öyle sevdim bir memleket kızını
Bir şey bu aşkın artırdı hızını
Aramıza dağlar deryalar koyan.

3. Didaktik (Öğretici) Şiir:

Belli bir düşünceyi kabul ettirmek veya belli bir konuda öğüt, bilgi vermek, ahlaki bir ders çıkarmak için yazılan öğretici şiirlere didaktik şiir denir.

Örnek:

Piknik,gezi yaparken
Çöp bırakma geride
Çayırlarda yürürken
Zarar verme çiçeğe.



4. Pastoral Şiir (Doğa Şiiri):

Doğa güzelliklerini; orman, yayla, dağ, köy ve çoban yaşamını ve bu hayata duyulan özlemi ifade eden şiir türüne pastoral şiir denir.

Örnek:

Gümüş bir dumanla kapandı her yer
Yer ve gök bu akşam yayla dumanı
Sürüler, çeşmeler, sarı çiçekler
Beyaz kar, yeşil çam, yayla dumanı.



2. Epik (Destansal) Şiir:

Kahramanlık, yiğitlik, savaş konularını ya da tarihsel bir olayı coşkulu bir anlatımla işleyen şiirlere epik şiir denir.

Örnek:

Bizdik o hücumun aşkıyla kanatlı
Bizdik o sabah ilk atılan safta yüz atlı
Uçtuk Mohaç ufkunda görünmek hevesiyle
Canlandı o meşhur ova at kişnemesiyle.

5. Satirik Şiir (Yergi Şiiri):

Toplum hayatındaki aksayan yönlerin, düzensizliklerin, insanların çeşitli konulardaki beceriksizliklerinin ve zayıflıklarının anlatıldığı yergi şiirlerine satirik şiir denir.

Örnek:

Cüzdanı görseler itin boynunda "Buyur baş sedire it ağa." derler.



Metin Türleri - I

ANI (HATIRA):

Bir yazarın yaşadıklarını, yaşadıklarıyla birlikte çağını, çevresinde olup bitenleri de anlattığı ders vermeyi amaçlayan yazı türüdür.

GÜNLÜK (GÜNCE):

Bir kişinin, gözlem, düşünce, duygu ve izlenimlerini günü gününe ve tarih düşerek anlattığı yazılardır. Günü gününe yazılması ile anı türünden ayrılır.

Günlükler anılara göre daha serbest ve içten yazılır.

DESTAN:

Milletlerin hayatında büyük yankılar uyandırmış tarihî, toplumsal (savaş, göç, istilâ vb.) veya doğal olayların (yangın, salgın hastalık, sel, deprem gibi) anlatıldığı, hayal unsurlarıyla süslenmiş uzun manzum (şiir biçiminde) eserlerdir. Milli eserlerdir.



EFSAANE:

Bir yerin adını nereden aldığını veya toplumun geçmişinde iz bırakmış bir olayı (savaş, göç, istilâ gibi) ya da o topluma ait bazı gelenekleri açıklayan, zaman zaman olağanüstü öğeler de içeren ve temeli gerçek olaylara dayanabilen halk hikâyelerine efsane denir.

OLAY TEMELLİ TÜRLER

HİKÂYE (ÖYKÜ):

Gerçekleşmiş ya da gerçekleşmesi mümkün olayların yer, kişi ve zamana bağlı olarak anlatıldığı kısa yazılardır.

- Serim, düğüm, çözüm bölümlerinden oluşur.
- Olay, kişi, yer(çevre) ve zaman hikâyelerin temel unsurlarıdır. Kahraman sayısı azdır.

ROMAN:

Gerçekleşmiş ya da gerçekleşmesi mümkün olayların yer, kişi ve zamana bağlı olarak anlatıldığı uzun yazılardır.

- Romanda olayın geçtiği yer, zaman ve kişiler öyküden daha ayrıntılı anlatılır.
- Öyküde tek bir olay romanda ise ana bir olay etrafında birden fazla olay anlatılır.

MASAL:

Olağanüstü olaylarla süslenmiş ilgi çekici öykülere masal denir.

- Sözlü anlatım ürünleridir. Sonradan yazıya geçirilmişlerdir.
- Yazarları belli değildir. (Anonimdir)
- Genelde bir tekerlemeyle başlar ve iyi bir dilekle sona ererler.
- Eğitici yönleri de vardır. Bu nedenle evrenseldirler.

FABL:

Kahramanları insan dışındaki varlıklar (Hayvanlar, cansız varlıklar ya da organlar) olan ve sonunda ders veya öğüt vermeyi amaçlayan genellikle şiir biçimindeki yazılara denir.

- Bu yazı türüne ,Beydeba, Ezop, La Fonten, Mevlana, Şinasi, Tefik Fikret gibi isimler örnek vermiştir.

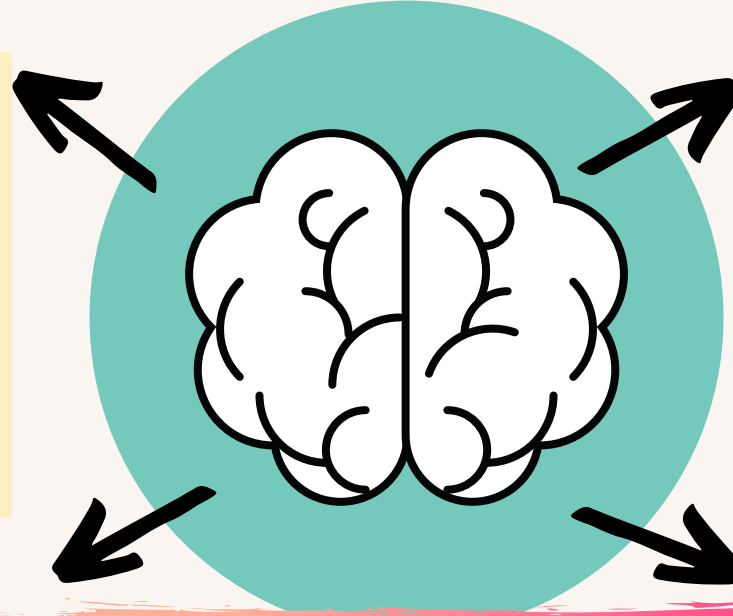


Metin Türleri - 2

MAKALE:

Bir konu üzerinde belli bir düşünceyi savunup desteklemek veya sadece bilgi vermek amacıyla yazılan gazete ve dergi yazılarıdır.

- Sade ve nesnel bir anlatımla yazılırlar.Ciddi bir anlatımı vardır.
- Düşüncelerin ispat edilme amacı vardır.Kanıt için kişilerin görüşlerine yer verilebilir.



DÜŞÜNCE TEMELLİ TÜRLER

DENEME:

Yazarın herhangi bir konu hakkındaki düşüncelerini, ispat amacı taşımadan kendi kendisiyle konuşuyormuş gibi anlattığı yazılardır.

- Öznel yazılardır. Anlatılan düşüncenin ispat edilmesi gibi bir amaç yoktur.

FIKRA (KÖŞE YAZISI):

Güncel konuları, gazete ve dergilerin belli sütunlarında özel bir görüşle yorumlayan yazılardır.

- Fıkralar öznel yazılardır.
- Bilgilendirme, öğretim amacı varsa da düşüncenin ispatı yoluna gidilmez. Yazarın görüşlerine katılıp katılmamak okuyucuya kalmıştır.
- Makale gibi ayrıntıya girilmez, yüzeyseldir.

SÖYLEŞİ (SOHBET):

Yazarların herhangi bir konu hakkındaki düşüncelerini, fazla derine inmeden, okuyucuyla konuşuyormuş gibi anlattıkları yazılardır.

- Günlük konuşma diliyle yazılırlar. Kısa ve samimi yazılardır. Öznel ifadeler içerir.
- Denemede yazar kendi kendisiyle konuşuyormuş gibi yazarken, söyleşide yazar okuyucuyla konuşuyormuş gibi yazar.

GEZİ YAZISI (SEYAHATNAME):

Yazarların gezip gördükleri yerleri ilgi çekici yönleriyle tanıttıkları yazılardır.

- Pek çok bilim dalı için kaynak özelliği taşır.
- Edebiyatımızda pek çok yazarın bu türde eseri veya yazısı vardır. Fakat türün edebiyatımızdaki en tanınmış yazarı on ciltlik Seyahatname adlı eseri ile Evliya Çelebi'dir.

BİYOĞRAFI:

Ünlü kişilerin hayatlarını anlatan yazılardır.

- Kaynak ve belgelere dayanarak yazılır.
- Hayat hikâyesi başkası tarafından anlatılır.

Otobiyografi:

Çeşitli alanlarda ün yapmış kişilerin kendi hayatlarını anlattığı eserlerdir.



Çekim Ekleri

Kelimelerin

çekimlenerek değişik yerlerde ve görevlerde kullanılmasını sağlayan eklere çekim eki denir.

A. Çoğul Ekleri

B. Hal Ekleri

C. İyelik Eki

D. Tamlama Ekleri

E. Fiil Kip ve Kişi Ekleri

Şifreleyelim: ÇİFT H

Ortak Kök

Kullanıldığı yere göre, hem ad hem fiil olma özelliği olan köklerdir.

ÖRN: boya, ekşi, damla vb.

Sesteş Kök

Yazılışları aynı olmasına rağmen anlamları ve türleri farklı olan köklere sesteş kök denir.

ÖRN: gül, yaz, kaz vb.

Kökler ve Ekler

Yapım Ekleri

Eklendiği kelimedenden yeni ve anlamlı kelimeler yaratan eklerdir.

ÖRN: göz-et,
kitap-lık, sev-gi,
kalem-lik,
baş-la, çiçek-çi
bil-gi-siz...

Fiil Kökü

İş, oluş, durum ya da hareket bildiren köklerdir.

ÖRN: gez, oku, sev, bil, koş,
kalk, bak, kov vb.

İsim Kökü

Varlık veya kavramları karşılayan köklere isim kökü denir.

ÖRN: kağıt, masa, deniz,
genç, dağ vb.



Sözcükte Yapı

Bileşik Kelimeler

En az iki kelimenin bir araya gelmesiyle oluşmuş sözcüklerdir.

Kelime+Kelime
= **Birleşik Sözcük**

ÖRN: Pamukkale, Cumartesi
Beşiktaş, yüzbaşı

Basit Kelimeler

Yapım eki almamış sözcüklerdir. Çekim eki alabilirler. Kök halinde ya da çekim eki almış halde bulunurlar.

Kök + Çekim Eki
= **Basit Sözcük**

ÖRN: kapının, araba, fare, kedidir...



Türemiş Kelimeler

Yapım eki almış sözcüklerdir. Çekim eki de alabilirler.

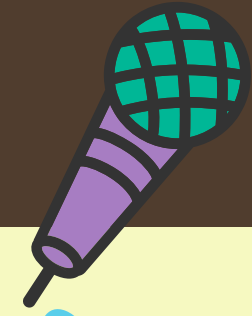
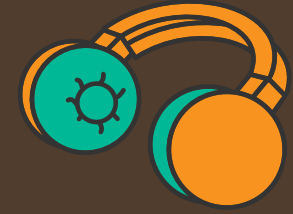
Kök + Yapım Eki + Çekim Eki
= **Türemiş Sözcük**

ÖRN: kitapçı, gözlük, sula, bilinçli, sevindi, konuşuldu...

Yapım eki almış tüm sözcükler türemiştir.



Ünlülerle İlgili Ses Olayları



A

Büyük Ünlü Uyumu

Sözcük diziliminde kalın ünlüden sonra kalın ya da ince ünlüden sonra ince ünlü gelmesi kuralına büyük ünlü uyumu denir.

ÖRNEK:

Üşengeçlik,
Defter,



E

Ünlü (Ses) Düşmesi

Bazı sözcüklerin çekimlenirken veya türetilirken, seslerinden birisinin düşmesi olayına ses düşmesi denir.

ÖRNEK:

şehir+ı =
şehir

i

Ünlü Türemesi Ünlü

türemesi 2 şekilde meydana gelir:

1.Sözcüğe -cık / -cik eki getirilmesiyle

2.Pekiştirmelerde

ÖRNEK:

bir+cik=
biricik



Ünlü Düşmesi

Türkçede "a-e" geniş ünlüleri ile biten fiillere "-yor" eki getirildiğinde, fiilin sonundaki geniş ünlüler daralarak "ı-i-u-ü" dar ünlülerine dönüşür.

ÖRNEK:

İzle- yor =
izliyor



Ünlü Değişimi

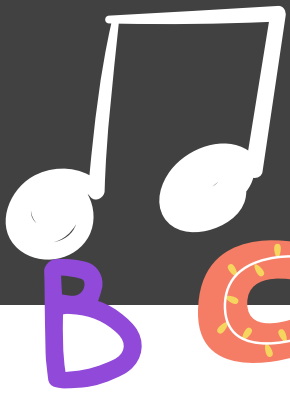
"Ben" ve "Sen" sözcüklerine yönelme durum eki "-a/-e" getirildiğinde, bu sözcüklerin kökündeki ünlüler değişir.

ÖRNEK:

ben-e:
bana



Ünsüzlerle İlgili Ses Olayları



B

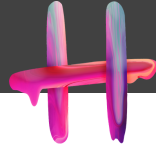


C



Ç

D



G

Ğ



Ünsüz Yumuşaması

Sözcük sonlarında yer alan süreksiz sert ünsüzlerden (p, ç, t, k) sonra ünlü ile başlayan bir ek geldiğinde süreksiz sert ünsüzlerin yumuşayarak "b, c, d, g" seslerine dönüşmesi olayına ünsüz yumuşaması denir.

ÖRNEK: çiçek+e= çiçeğ**e**

Ünsüz Sertleşmesi

Sert ünsüzle (f, s, t, k, ç, ş, h, p) biten sözcüklere, süreksiz yumuşak ünsüzlerle (c, d, g) başlayan bir ek getirildiğinde "c, d, g" ünsüzlerinin sertleşerek "p, ç, t, k" ünsüzlerine dönüşmesine ünsüz benzeşmesi denir.

ÖRNEK: kuş+cu= kuş**cu**

Ünsüz Düşmesi

Türkçede "-k" ünsüzüyle biten bazı kelimeler, "-cık / -cik" eklerini aldıklarında sözcüğün sonundaki "-k" düşer. Bu ses olayına sessiz (ünsüz) düşmesi denir.

ÖRNEK: küçük+cük= küç**ücük**

Ünsüz Türemesi

Sözcüğün aslında olmadığı halde sözcüğe ek getirildiğinde ya da sözcüğün başka bir sözcükle birleşmesi sonucunda bir sesin ortaya çıkmasına ünsüz türemesi denir.

ÖRNEK: his+etmek= his**setmek**

Ulama

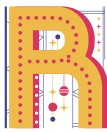
Söyleyiş ile ilgili olan bir ses olayıdır. Ünsüzle biten bir kelimedenden sonra ünlü ile başlayan bir kelime geldiğinde iki kelime birbirine bağlanarak okunur. Ulama sadece söyleyişte olur.

ÖRNEK: Cüneyt Ar**kın**

Yardımcı Ünsüzler (Kaynaştırma Harfleri)

Türkçede iki ünlü harf yan yana gelmez. Bu nedenle ünlü ile biten bir kelimenin sonuna ünlüyle başlayan bir ek geldiğinde iki ünlünün arasına "y, ş, s, n" harflerinden biri getirilir.

ÖRNEK: silgi+i= silgi**y**i



İsimler

Varlıklara Verilişine
Göre

Varlıkların Sayısına
Göre

Varlıkların Oluşlarına
Göre

Tekil İsimler

Dağlarda **atla**
gezdim.

Çoğul İsimler

Atlar bugün çok
huysuz.

Somut İsimler

Kardeşim **oyuncak**
arabasıyla oynuyor.

Soyut İsimler

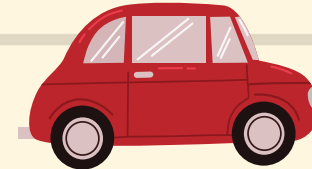
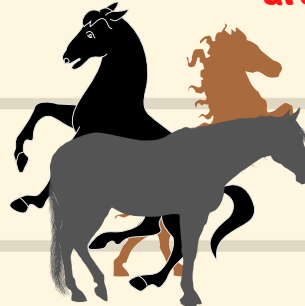
Yapacağımız iş için
harika bir **fikir** geldi
aklıma.

Özel İsimler

Cins İsimler

Topluluk İsimler

Sürü ahırda yarınki
çalışma için
dinlendiriliyor.



AHMET HOCA'NIN
TÜRKÇE
LABORATUVARI

Sıfatlar

Niteleme Sıfatı

Herhangi bir varlığın durumunu, biçimini, rengini, kısaca nasıl olduğunu gösteren sıfatlardır. İsmeye sorulan **"NASIL?"** sorusuna cevap veren sıfatlardır.

- » Temiz deniz (Nasıl deniz?)
- » Mavi kazak (Nasıl kazak?)
- » Güzel gözler (Nasıl gözler?)
- » Küçük çocuk (Nasıl çocuk?)

Sayı Sıfatı

Bir sayının yalın (eksiz) haliyle ya da çeşitli ekler alarak bir ismi belirtmesi ile oluşan sıfatlardır.

Dörde ayrılır:

1. Asıl Sayı Sıfatı
2. Sıra Sayı Sıfatı
3. Üleştirme Sayı Sıfatı
4. Kesir Sayı Sıfatı

- » İki lüfer balığı
- » İkişer sayfa
- » Onuncu köy
- » Üçte iki pay

İşaret Sıfatı

Varlıkları işaret ederek belirten sıfatlardır.

İsmeye sorulan **"HANGİ?"** sorusuna cevap veren sıfatlardır.

"BU, ŞU, O, ÖTEKİ, BERİKİ, DİĞER, BÖYLE, ŞÖYLE, ÖBÜR, BURADAKİ, ŞURADAKİ, ORADAKİ" gibi kelimeler bir ismin önüne geldiğinde işaret sıfatı olur.

- » Bu balık
- » Şu midye
- » Öteki denizanası

Soru Sıfatı

İsimlerin niteliğini, herhangi bir özelliğini soran sıfatlardır. Yani isimleri soru yoluyla belirtirler.

"KAÇ, NASIL, HANGİ, KAÇINCI, KAÇAR, KAÇTA KAÇ, NE KADAR, NE..."

gibi kelimeler bir ismin önüne geldiğinde soru sıfatı olur.

- » Hangi ahtapot?
- » Kaç kişi?

Belgisiz Sıfat

İsimleri belirtirken kesinlik ifade etmeyen sıfatlardır. Sayı yönüyle de belirsizlik ifade edebilir.

"BAZI, KİMİ, BİRAZ, BİRÇOK, ÇOĞU, HER, BÜTÜN, BAŞKA, HİÇBİR, HERHANGİ BİR, FALAN, FİLAN, ÇOK" gibi

kelimeler bir ismin önüne geldiğinde belgisiz sıfat olur.

- » Bazı deniz canlıları
- » Birkaç kişi



Tamlamalar

İsim Tamlamaları

Bir ismin aitlik ilgisi yönünden daha belirgin hâle gelmesi için başka bir isim tarafından tamamlanmasıyla oluşan isim grubuna isim tamlaması denir. İsim tamlamaları da tıpkı sıfat tamlamaları gibi tamlayan ve tamlanandan oluşur. İkiye ayrılır.

Belirtili İsim Tamlaması

Belirtili İ.T. ⇒ tamlayan + ilgi eki | tamlanan + iyelik eki

Örnek: Kolyenin ucu koptu.

oooo

Belirtisiz İsim Tamlaması

Belirtisiz İ.T. ⇒ tamlayan | tamlanan + iyelik eki

Örnek: Kolye ucu koptu.

Sıfat Tamlamaları

Bir ismin rengi, şekli, durumu, sayısı gibi özelliklerini belirten sözcüklere sıfat denir. Sıfatların, isimlerin önüne gelerek onlarla oluşturdukları söz öbeklerine sıfat tamlaması denir. Sıfatlar her zaman isimlerden önce gelir. Dolayısıyla sıfat tamlamalarında tamlanan isim, tamlayan ise sıfattır.

Örnek:

Kolye rengarenk taşlarla süslenmişti.
Bu bileklik güzel bir aksesuar olmuş.



AHMET HOCA'NIN
TÜRKÇE
LABORATUVARI



Zamirler

Kişi Zamiri

01

İnsan isimlerinin yerini tutan zamirlerdir.

*Kişi zamirleri isim tamlamalarında tamlayan olur.

*Yönelme hali eki “-e” alan ben ve sen zamirlerinde ses değişmesi olur.

1. Tekil Şahıs-Ben / 1. Çoğul Şahıs-Biz
2. Tekil Şahıs-Sen / 2. Çoğul Şahıs-Sen
3. Tekil Şahıs-O / 3. Çoğul Şahıs-Sen

>> Siz beni yanlış anladınız.
>> O iyi doktordur.

İşaret Zamiri

02

İnsan dışı varlıkların, isimlerin yerini işaret yoluyla tutan zamirlerdir.

“bu,şu,o,bunlar,şunlar,onlar”

Asıl işaret zamirlerinin dışında “bura, şura, ora; öteki, beriki” sözcükleri de işaret zamiri olarak kullanılır.

>> Bunları Hande’ye ver.
>> Boncuk onu yemez.

Belgisiz Zamir

03

Hangi ismin yerini tuttuğu açıkça belli olmayan zamirlere belgisiz zamir denir.

Bazıları şunlardır:

“Herkes, Kimse, Kimisi, Biri, Birisi, Birkaçı, Çoğu, Birçoğu vb.”

>> Bazıları derse gelmedi.
(Derse gelmeyenler kim ve kaç kişi belli değil.)
>> Biri de anlasa.
>> O herkesten sonra geldi.

Belgisiz Zamir

04

Bir ismin yerini soru yoluyla tutan zamirlerdir. Bazıları şunlardır: Neden?, Ne?, Nereye?, Kaç? Hangisi?, Nere?, Kaçımız?, Kim? Hangimiz?

>> Çantada ne var?
>> Seni üzen hangisi?
>> Kim geldi?
>> Nereye gideceksin

İlgi Zamiri

05

İsimlerin yerini tutan “-ki” ekine “ilgi zamiri” ya da “ilgi eki” veya “aitlik eki” de denir.

>> Senin kazağın yeni, benimki eski.

İyelik Zamiri

İsimlerin veya isim soylu sözcüklerin sonuna eklenerek onların altı şahıstan hangisine ait olduğunu gösteren eklerdir.



Edat-Bağlaç-Ünlem



EDAT

Yalnız başına anlamı olmadığı halde kullanıldığı cümlelere anlam katan ve kavramlar arasında çeşitli anlam ilişkileri kurmaya yarayan sözcüklere "edat" denir.

"KADAR":Güneş kadar aydınlık yüzlüydü(Eşitlik)

"GİBİ": Buz gibi soğuk limonata içti. (Benzetme)

"İÇİN":Okul başladığı için tatile gelemem. (Neden-Sonuç)

"İLE":Faytonla Abant'ı gezdik. (Araç anlamı)

"YALNIZ": Emre, yalnız gitar çalmayı seviyor. (Sadece anlamı)

"-E KADAR": Sabaha kadar eğlenmiştik.

"-DEN BERİ": 0 günden beri görüşemiyoruz.

"-E DOĞRU": Akşama doğru yürüyüşe çıktık.

"-E DEK": Ölünceye dek seni seveceğim.

BAĞLAÇ

Yalnız başına anlamı olmayan, eş görevli sözcükleri, kelime gruplarını ya da cümleleri birbirine bağlamaya yarayan, bunlar arasında anlam ve biçim bakımından bağlantı kuran sözcüklerdir. Bağlaçlar cümleye güçlü bir anlam katmaz. Bu nedenle cümleden çıkarıldığında anlam bozulmaz fakat anlamda daralma olabilir.

" VE " Sen ve Serkan burada bekleyin.

"ÇÜNKÜ" İşe gitmedim çünkü çok hastayım.

" AMA " Koştum ama otobüse yetişemedim.

"FAKAT"Seni dinliyor fakat nafile.

"HEM..HEM" Hem suçlu hem güçlü.

"YA...YA" Ya beni al ya bensiz git.

"İLE"Kardeşi ile annesi tatildaydı.

"ANCAK, YALNIZ" Gelirim ancak çok kalamam.

"DE" ve "Kİ" Ben de öyle sevinmişim ki...

ÜNLEM

"Sevinç,korku, üzüntü, acı, şaşma, öfke, pişmanlık, beğenme" gibi ansızın beliren duyguları daha canlı ve etkili biçimde anlatmaya yarayan ya da bir doğa sesini yansıtan sözcüklere denir.

ÜNLEMLERİN ÖZELLİKLERİ

1- Anlamsız sözcüklerdir ancak kullanıldıkları yere ve duruma göre anlam kazanır:
»Off! Yapacak hiçbir şey yok. (Sıkılma)

2- Cümlenin başında, sonunda, ortasında bulunabilir:
»Vah vah, yazık olmuş!

3- Hal eki alan ünlemler isme dönüşür: Ahlarla vahlarla geçip gitti ömrümüz. (Ahlar vahlar →isim)

4- Ünlemler, ikileme biçiminde kullanılabilir: »Hay hay, Ah vah...

5- Ünlem işareti ünlem belirten sözcükten sonra da cümlenin sonuna da konulabilir.

Ey! Türk Gençliği!
Ey, Türk Gençliği!



AHMET HOCA'NIN
TÜRKÇE
LABORATUVARI



**Katkılarından dolayı
Emine Gevher Aydemir'e
teşekkür ederim.**